



## Rapport des activités 2021



**RÉGIE PORTNEUVOISE  
DE PROTECTION INCENDIE**





## ***TABLE DES MATIÈRES***

- 03 MOT DU PRÉSIDENT***
- 04 MOT DU DIRECTEUR***
- 05 MISSION/VISION/VALEUR***
- 06 ORGANIGRAMME***
- 07 RÉGIE EN CHIFFRES***
- 08 PRÉVENTION/SANTÉ-SÉCURITÉ***
- 09-10 DIVISION OPÉRATION***
- 11 SAUVETAGE NAUTIQUE/GLACE***
- 12 RESSOURCES MATÉRIELLES***
- 13 CENTRE DE FORMATION***
- 14 RÉSULTATS FINANCIERS***





## ***Mot du président***



Bonjour,

C'est avec beaucoup de fierté que je dépose le premier rapport annuel de la Régie portneuvoise de Protection Incendie,

Les schémas de couverture de risques imposent aux municipalités des objectifs et des contraintes qui les forcent à déployer des moyens de plus en plus importants pour s'acquitter de la responsabilité en matière d'incendie. C'est dans l'espoir de relever ces défis, pour le plus grand bénéfice de nos communautés, que les villes de Cap-Santé et Portneuf ont uni leurs forces en créant la Régie.

Cette première année nous aura permis de jeter les bases d'une nouvelle organisation dont le mandat est d'améliorer la qualité de la couverture incendie sur le territoire desservi tout en réduisant les coûts en immobilisation.

Les gains en matière de couverture commencent déjà à se faire sentir par la mise en place d'un modèle hybride de garde en caserne et de pompiers sur appels. Le modèle se raffinerait dans l'année en cours.

En héritant des stratégies d'immobilisation des villes constituantes, la jeune régie doit composer avec les décisions passées qui sont hors de son contrôle. Les gains en immobilisation se feront donc sentir dans quelques années lorsque la RÉPPI aura les coudées franches pour ses choix en immobilisation.

Le centre de formation est également un élément essentiel de l'organisation et cette première année nous aura permis de réévaluer la mission du centre et les objectifs que nous voulons atteindre.

Le bilan exceptionnel de cette première année nous donnera l'opportunité de vanter les mérites d'un regroupement régional et inciter d'autres municipalités à réfléchir d'avoir recours à ce moyen pour améliorer leur efficacité.

**Michel Blackburn**

**Président du conseil d'administration**



## Mot du directeur

Membres du conseil municipal,  
Membres du conseil administratif,



Il me fait plaisir de vous présenter le tout premier rapport des activités de la Régie portneuvoise de protection incendie (RÉPPI). Comme vous pourrez le constater, des efforts soutenus ont été consacrés tout au long de l'année par chacun des membres de l'organisation afin d'assurer la mission première de la RÉPPI. Je désire remercier les membres de l'état-major, ainsi que tous les pompiers de notre brigade qui ont apporté leur soutien tout au long de l'année malgré la pandémie. J'exprime également ma grande reconnaissance aux membres du conseil administratif qui, par leurs décisions, nous ont témoigné un appui et une confiance nous permettant d'assurer la sécurité de la population desservie.

La prochaine année sera remplie de défis et de changements pour nos pompiers et nos citoyens. Afin d'optimiser l'organisation du service pour mieux assurer la sécurité des citoyens, un poste de préventionniste à temps plein sera créé. De plus, il y aura deux postes de garde internes à temps complet qui seront créés. Ainsi, avec la présence de pompier dans nos casernes, nous assurerons une diminution des délais d'intervention tout en respectant les exigences de notre schéma de couverture de risque.

En espérant que ce document vous renseignera adéquatement sur le suivi de votre Service de sécurité incendie, je vous prie d'agréer, Mesdames, Messieurs, mes salutations distinguées.

**Francis Perron,**  
Directeur général de la RÉPPI



## NOTRE MISSION

LA RÉGIE PORTNEUVOISE DE PROTECTION INCENDIE A POUR MISSION D'INTERVENIR SUR LE TERRITOIRE DES MUNICIPALITÉS QU'ELLE DESSERT AFIN DE SAUVEGARDER LA VIE DES CITOYENS ET DE PROTÉGER LEURS BIENS DANS LA LUTTE CONTRE LES INCENDIES AINSI QU'AU SAUVETAGE DES PERSONNES DANS LE BESOIN TOUT EN TENTANT DE PRÉSERVER L'ENVIRONNEMENT ET LE PATRIMOINE. ELLE INTERVIENT LORSQUE SON EXPERTISE, SES RESSOURCES ET SES TECHNOLOGIES SONT APPROPRIÉES ET NÉCESSAIRES.

## NOTRE VISION

LA VISION DE LA RÉPPI EST D'OFFRIR À LA POPULATION UN SERVICE DE QUALITÉ, EFFICACE ET EFFICIENT. EN OPTIMISANT LES RESSOURCES DISPONIBLES ET EN AMÉLIORANT NOS ACTIONS DE FAÇON CONTINUE, LE SERVICE COMPTE RÉPONDRE AUX PLUS HAUTES EXIGENCES. NOUS ASPIRONS À DEVENIR UN CHEF DE FILE EN MATIÈRE DE PRÉVENTION, D'INTERVENTION ET D'ANALYSE DES RISQUES.

## NOS VALEURS

### SERVICE

LA SÉCURITÉ DES CITOYENS EST AU CŒUR DE NOS PRIORITÉS. NOUS SOMMES CONVAINCUS QUE C'EST LA QUALITÉ DE NOS ACTIONS ET NOTRE ENGAGEMENT ENVERS CEUX-CI QUI FERA LA DIFFÉRENCE. NOUS MAINTENONS EN TOUT TEMPS NOTRE PRIORITÉ QUI EST DE LEUR OFFRIR UN MILIEU DE VIE SÉCURITAIRE.

### ENGAGEMENT

LES MEMBRES DE LA RÉPPI CONTRIBUENT ACTIVEMENT À LA PERFORMANCE ET AU SUCCÈS DE L'ORGANISATION. ILS S'INVESTISSENT DANS LEUR TRAVAIL PAR L'ACCOMPLISSEMENT RIGOREUX DE LEURS TÂCHES.

### RESPECT

LES MEMBRES DE LA RÉPPI ONT DES COMPORTEMENTS DE CIVILITÉ, DE PROFESSIONNALISME ET DE COURTOISIE DANS LES RELATIONS ET LORS DES INTERVENTIONS. ILS RESPECTENT LES POLITIQUES, LES DIRECTIVES, LES RÈGLEMENTS ET LES PROCÉDURES.





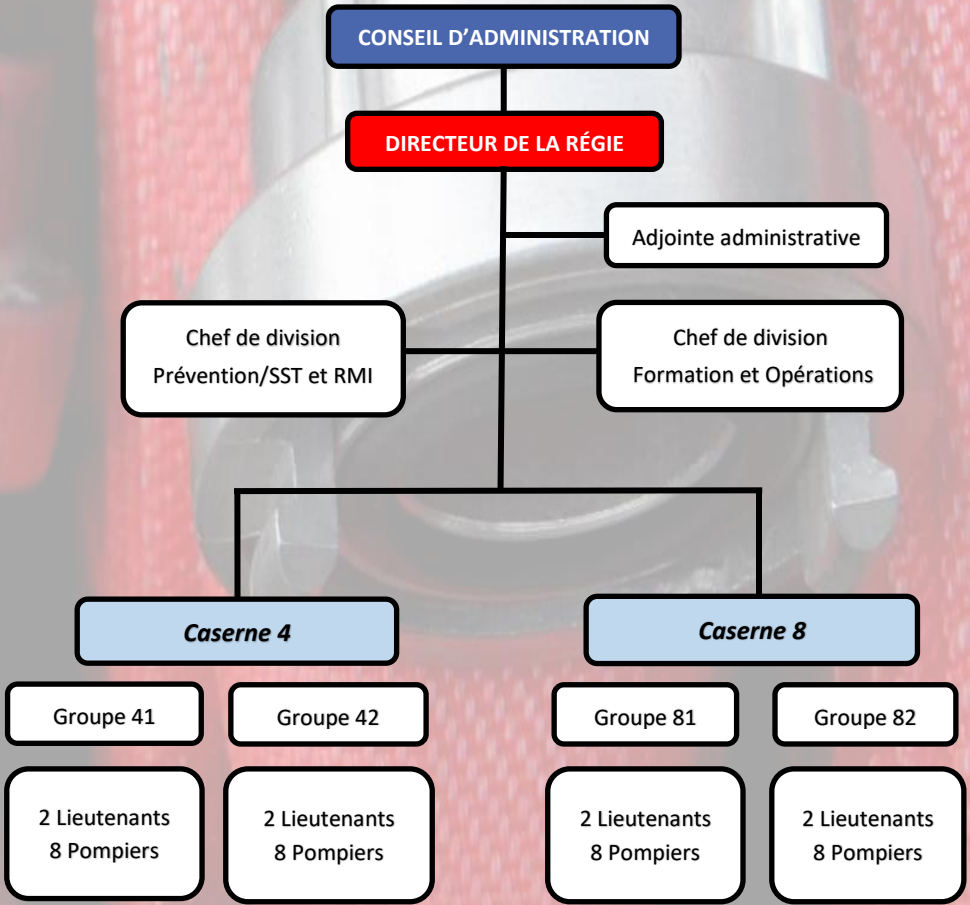


# ORGANIGRAMME

## LE CONSEIL D'ADMINISTRATION



## LA RÉPPI





## LA RÉGIE EN CHIFFRES

**2**   
casernes

Près de  
**179** km<sup>2</sup>  
de territoire à couvrir

**2**  
villes



**42**   
employés

**1 100** heures de formation

**138**   
interventions d'urgence

**12**   
activités de prévention

**3**   
incendies de bâtiment

plus de  
**6 900**   
citoyens protégés



## DIVISION DE LA PRÉVENTION

### CHEF DE DIVISION PRÉVENTION

L'année 2021 n'a pas été des plus facile en matière de prévention incendie. Il est entendu que la sécurité des citoyens qui se voient protégés par la RePPI est et restera une priorité. Par conséquent, des mesures ont dû être mises en place en raison de la COVID-19 et des différents

variants qui nous ont frappés au courant de l'année. Dans le but de contribuer à la prévention de la propagation de ce virus et le respect des mesures de la Santé publique, les visites préventives ont été revues. Dans un contexte de pandémie, il est tout aussi important de protéger les pompiers et c'est pourquoi la Régie Portneuvoise de Protection Incendie a décidé de limiter les contacts humains.

Malgré tout, le service à la population n'a jamais été impacté. Tout au long de l'année, les villes de Portneuf et de Cap-Santé ont été représentées par la RePPI et plusieurs dossiers de prévention ont continué grâce à la collaboration d'une équipe de pompiers professionnels et dévoués.

Par souci d'interrogation sur la sécurité incendie, certains citoyens ont dénoncé des inquiétudes sur le territoire et ils ont tous, sans exception, été vérifiés par des pompiers ou un technicien en prévention. De plus, deux (2) pratiques d'évacuation ont eu lieu à l'école anglaise de Cap-Santé à leur demande en respectant des mesures de prévention. Il faut aussi noter que l'ensemble des résidences pour aînés, HLM et les CPE du territoire ont été visités par nos membres et des recommandations d'améliorations ont été faits en plus de garder un lien avec la population.

Le RéPPI comprend très bien les enjeux d'une pandémie et toute l'équipe est parfaitement au courant des défis pour 2022. Avec l'arrivée de notre préventionniste à temps plein, celui-ci viendra grandement améliorer les mises à jour des plans d'intervention concernant les risques élevé et très élevé. De plus, il organisera des suivis de prévention résidentiels. Par conséquent, le RéPPI répondra aux attentes du ministère de la Sécurité publique.



**JEAN GIRARD**  
**CHEF DIVISION**  
**PRÉVENTION/SST**



**Changement d'heure : on vérifie l'avertisseur!**



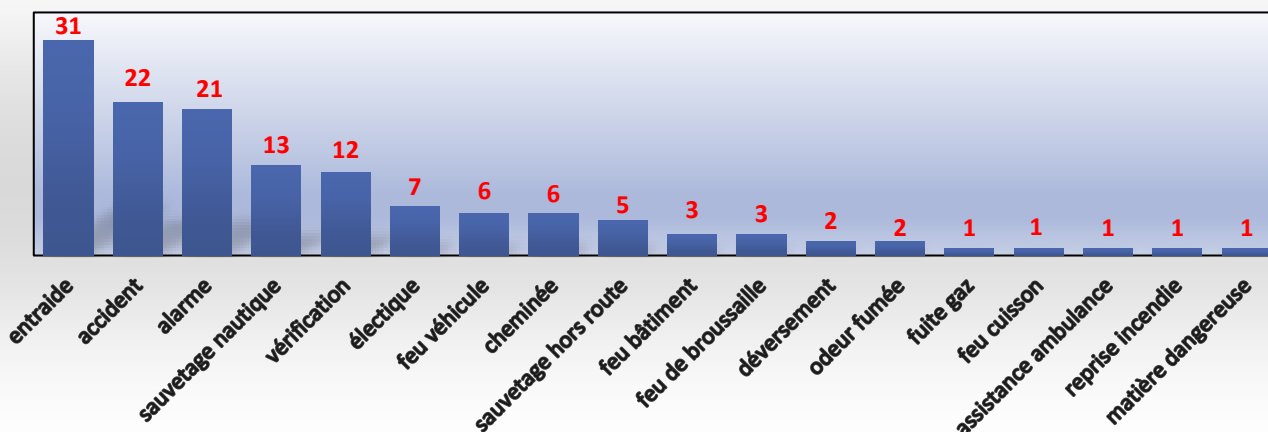


## DIVISION OPÉRATION

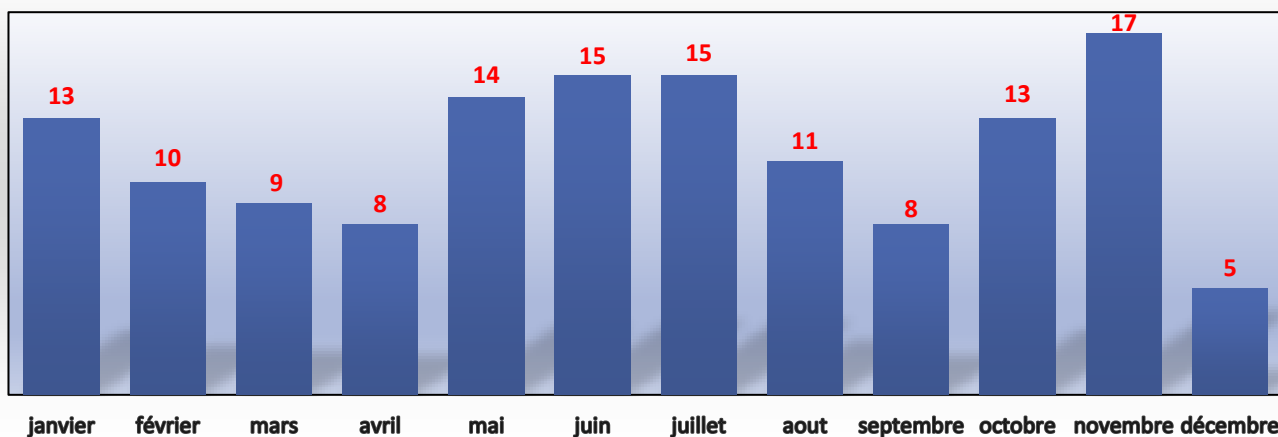
La RÉPPI peut compter sur une couverture de deux casernes de pompiers mixtes, temps plein sur semaine et temps partiel sur son territoire. Chaque caserne compte deux équipes formées de deux lieutenants et huit pompiers qui se partagent les quarts de travail.

En 2021, nous avons reçu 138 appels d'urgence. Vous trouverez dans les tableaux ci-dessous, les interventions par catégorie d'appels, la répartition des appels par mois, le nombre d'appels par villes et le nombre d'appels reçu pas heure de la journée.

### intervention 2021

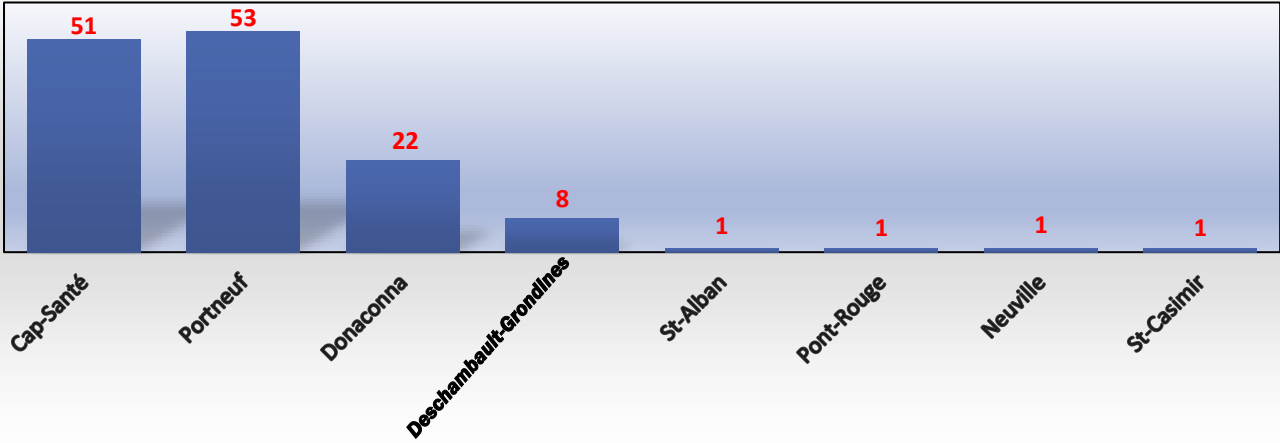


### répartition des appels par mois

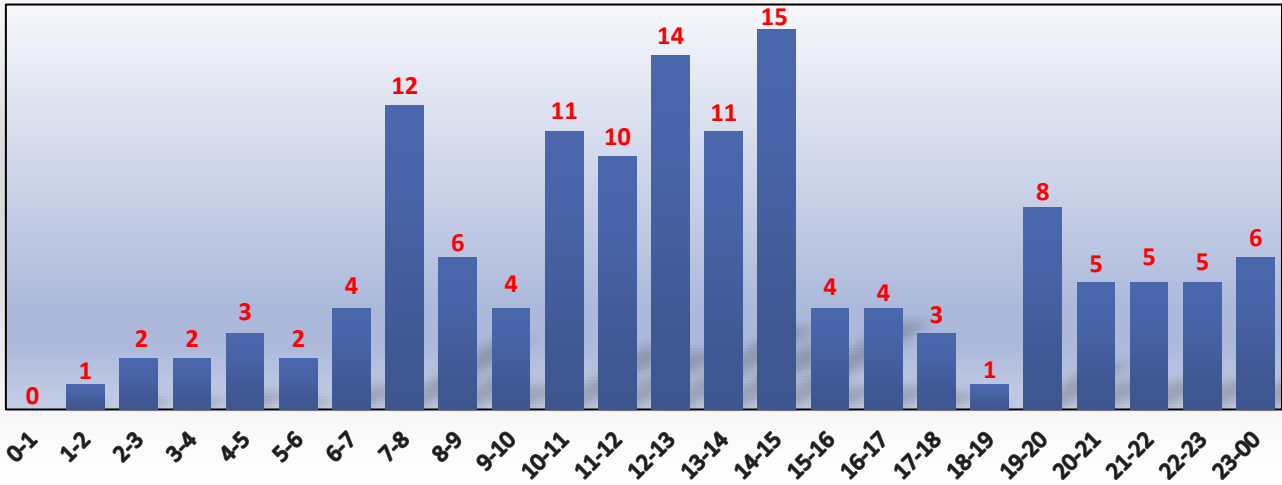




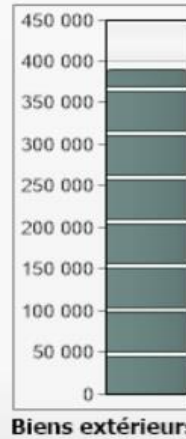
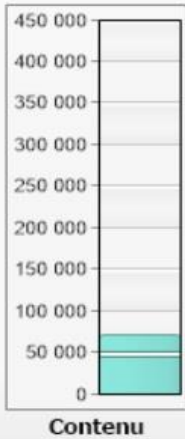
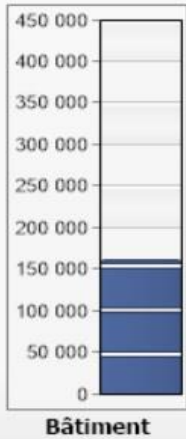
**nombre d'appels par ville**



**nombre d'appels par heure**



**Pertes matériels**

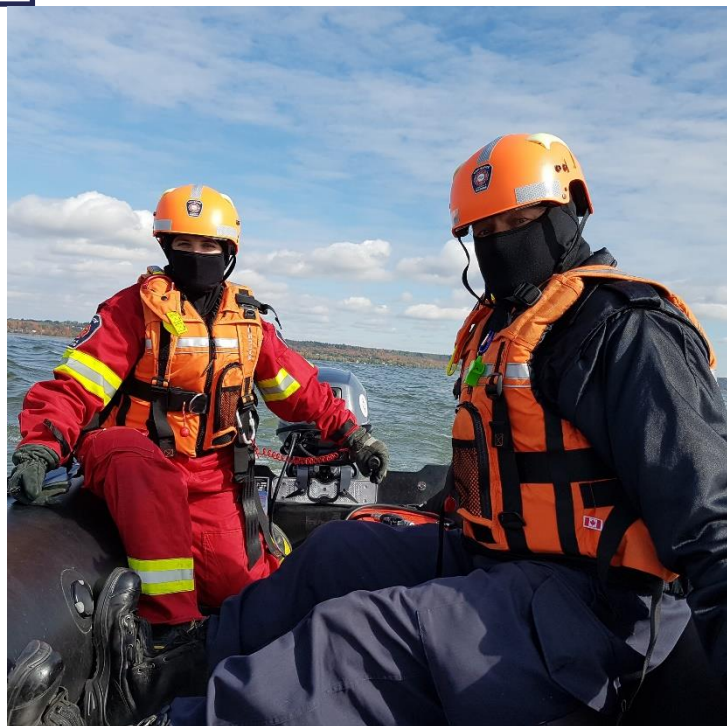


## SAUVETAGE NAUTIQUE/GLACE

Le sauvetage nautique et glace est un secteur d'activité particulier qui regroupe des pompiers(ère) ayant une formation spécialisée afin de venir en aide aux personnes en détresse sur les plans d'eau et glace.

Les activités sur plan d'eau ayant connu une hausse en popularité durant cette année pandémique ont occasionné des mésaventures auxquelles nos pompiers spécialisés ont dû intervenir. Notre brigade a répondu à 13 appels durant cette année. Malheureusement, nous déplorons un décès survenu sur le plan d'eau du fleuve St-Laurent.

En plus de maintenir les compétences dans l'ensemble des tâches de pompier, les membres de la brigade nautique suivent annuellement des mises à niveau et des exercices pratiques.







## **RESSOURCES MATÉRIELLES**

Le secteur des ressources matérielles est dirigé par un chef de division qui a comme fonction l'achat, le remplacement, l'entretien, les maintenances et les différents programmes d'entretien des équipements, véhicules et bâtiments. Soucieux d'un environnement sécuritaire et désirant développer une culture forte en SST, ce secteur d'activité est d'autant plus impliqué et doit s'appuyer sur des normes et des pratiques reconnues. Nous restons à la fine pointe des tendances et suivons les meilleures pratiques du domaine.

En 2021, des projets majeurs furent réalisés tant au niveau de la flotte de véhicule et des équipements. Voici les principaux projets et dossiers réalisés ;

### **STATION D'AIR**

Achat d'une station de remplissage d'air. La régie a fait l'acquisition d'une station de remplissage d'air afin de devenir autonome. Lors d'intervention incendie, nous serons en mesure de remplir nos cylindres d'air. Ainsi étant autonome, des économies à long terme sont à prévoir.

### **RADIO COMMUNICATION**

Un remplacement complet des radios de communication a été complété en 2021. De plus, un virage technologique a été effectué en numérique pour notre caserne 4 de Cap-Santé. Les installations de communication ont été optimisées et standardisées afin d'avoir une meilleure couverture lors d'événement d'urgence.

### **CYLINDRE APPAREIL RESPIRATOIRE**

Pour la santé et la sécurité de tous les intervenants, nous avons procédé au retrait de tous les cylindres en acier. Ceux-ci ont été remplacés par des cylindres en fibre de carbone.

### **VÉHICULE**

Achat d'un véhicule de prévention. Avec l'arrivée de notre préventionniste à temps plein, ce véhicule permettra d'effectuer les nombreuses visites résidentielles et industrielles sur notre territoire.



## CENTRE DE FORMATION

Le centre de formation incendie de portneuf (CFIP) fait partie intégrante de la Régie et a poursuivi ses activités en 2021. Le CFIP a pour mission de collaborer à la formation des pompiers de partout en province. L'assemblage d'une aire de formation avec des conteneurs nous a permis de nous approcher très près de la réalité quotidienne du métier de pompier. L'évolution constante du projet a fait en sorte que nous pouvons maintenant offrir aux municipalités voisines l'opportunité d'utiliser notre site d'entraînement pour leurs propres pompiers.

Malgré une baisse de son achalandage dû aux annulations et reports de cours en raison de la pandémie, nous avons accueilli 128 candidats dans l'un ou l'autre des programmes offerts au CFIP. De plus, 17 candidats ont passé leur examen de qualification professionnelle de l'ENPQ. Ainsi, au total, 145 étudiants ont bénéficié de nos installations en 2021.

Le CFIP offre des maintiens de compétence, qui est essentielle à la continuité du métier de pompier.





## RÉSULTATS FINANCIERS AU 31 DÉCEMBRE 2021

### REVENUS

Quotes parts	598 501,00
Investissement	
Services rendus	78 575,00
Transfert	3 900,00
Perte sur cession	
<b>TOTAL DES REVENUS</b>	<b>680 976,00</b>

### DÉPENSES DE FONCTIONNEMENT

#### ADMINISTRATION GÉNÉRALE

Gestion financière et administrative	197 769,00
Gestion du personnel	74 128,00
<b>TOTAL ADMINISTRATION GÉNÉRALE</b>	<b>271 897,00</b>

#### SÉCURITÉ PUBLIQUE

Sécurité incendie	307 969,00
<b>TOTAL SÉCURITÉ INCENDIE</b>	<b>307 969,00</b>

<b>TOTAL DES DÉPENSES DE FONCTIONNEMENT</b>	<b>579 866,00</b>
---	-------------------

Excédent (déficit) de fonctionnement avant conciliation à des fins fiscales	101 110,00
---	------------

### AJUSTEMENTS DES IMMOBILISATIONS

Amortissement	47 446,00
---------------	-----------

<b>TOTAL DES AJUSTEMENTS</b>	<b>47 446,00</b>
------------------------------	------------------

Excédent (déficit) de fonctionnement de l'exercice à des fins fiscales	53 664,00
--	-----------